

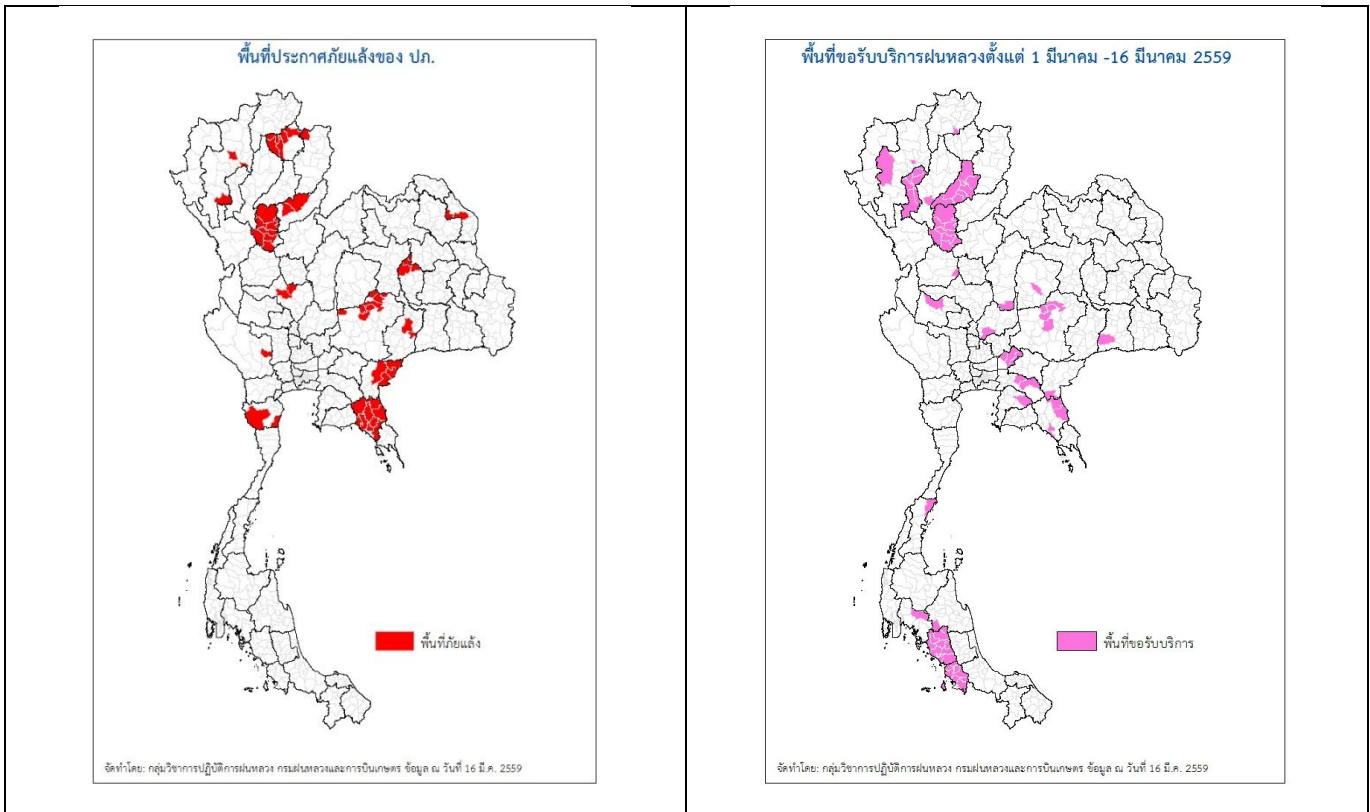


รายงานสถานการณ์ภัยแล้งและภัยพิบัติ ฉบับที่ 31  
ประจำวันที่ 17 มีนาคม 2559  
และผลการปฏิบัติการฝนหลวงประจำวันที่ 16 มีนาคม 2559  
กลุ่มวิชาการปฏิบัติการฝนหลวง กองปฏิบัติการฝนหลวง กรมฝนหลวงและการบินเกษตร  
royalrainmaking\_academic@hotmail.com

สถานการณ์ภัยแล้งและภัยพิบัติ

๑ การคาดหมายพื้นที่ประสบภัยแล้ง

จังหวัดที่ได้รับผลกระทบภัยแล้งตามรายงานของกรมควบคุมและบรรเทาสาธารณภัย (ปภ.) ณ วันที่ 16 มีนาคม 2559 (เวลา 18.00 น.) มีทั้งสิ้น 15 จังหวัด 60 อำเภอ 278 ตำบล 2,369 หมู่บ้าน (เปรียบเทียบกับทั่วประเทศ 74,965 หมู่บ้าน คิดเป็น 3.16 %)



ภาค	รายชื่อจังหวัด (อำเภอ) ที่ประกาศภัยแล้ง	จำนวนจังหวัดที่ประกาศภัยแล้ง
เหนือ	เชียงใหม่(ดอยเต่า สันกำแพง แม่ริม) อุดรดิตถ์(เมืองอุดรดิตถ์ ท่าปลา) พะเยา (เมืองพะเยา ดอกคำใต้ แม่ใจ จุน ภูกามยาว เชียงคำ) สุโขทัย(สรรคโลก ศรีนคร ศรีสำโรง ศรีสันนาลัย เมืองสุโขทัย ศิริมาศ ท่งเสถียม บ้านด่านลานหอย) น่าน (สองแคว)	5(20)
กลาง	กาญจนบุรี(ห้วยกระเจา ท่าม่วง) นครสวรรค์(เมืองนครสวรรค์ ชุมแสง)	2(4)
ตะวันออกเฉียงเหนือ	นครราชสีมา(ขามสะแกแสง คง บัวลาย แก้งสนามนาง โนนไทย ด่านขุนทด โนนสูง เทพารักษ์ พระทองคำ บัวใหญ่) นครพนม(นาหว้า โพนสวรรค์) มหาสารคาม(กันทรวิชัย โกสุมพิสัย ชื่นชม เชียงยืน) บุรีรัมย์(เมืองบุรีรัมย์ พลับพลาชัย ห้วยราช)	4(19)
ตะวันออก	สระแก้ว(โคกสูง วัฒนานคร ตาพระยา อรัญประเทศ) จันทบุรี(มะขาม โป่งน้ำร้อน สอยดาว แก่งหางแมว ชลุม นายายอาม เมืองจันทบุรี เขาคิชฌกูฏ ท่าใหม่) ชลบุรี(เกาะสีชัง)	3(14)
ใต้	เพชรบุรี(ชะอำ แก่งกระจาน บ้านลาด)	1(3)
	รวม จำนวนจังหวัด(อำเภอ) ที่ประกาศภัยแล้ง	15(60)

ที่มา: กรมป้องกันและบรรเทาสาธารณภัย (ปภ.)

๑ พื้นที่ขอรับบริการฝนหลวง (ระหว่างวันที่ 1 มีนาคม – 17 มีนาคม 2559)

ภาค	รายชื่อจังหวัด (อำเภอ) ที่มีผู้ขอรับบริการ	จำนวนผู้ขอรับบริการ (ราย)
เหนือ	กำแพงเพชร(บึงสามัคคี) ลำปาง(สบปราบ) ลำพูน(ทุ่งหัวช้าง บ้านธิ บ้านโฮ้ง ป่าซาง ลี้ เมืองลำพูน เวียงหนองล่อง แม่ทา) สุโขทัย(กงไกรลาศ ศิริมาศ ทุ่งเสลี่ยม บ้านด่านลานหอย ศรีนคร ศรีสันตลักษ์ ศรีสำโรง สวรรคโลก เมืองสุโขทัย) เชียงราย (ป่าแดด) เชียงใหม่ (เมืองเชียงใหม่ แม่แจ่ม) เพชรบูรณ์ (ศรีเทพ) แพร่ (ร้องกวาง ลอง วังชิ้น สอง สูงเม่น หนองม่วงไข่ เด่นชัย เมืองแพร่)	12
กลาง	ลพบุรี(เมืองลพบุรี) อุทัยธานี(ลานสัก)	3
ตะวันออกเฉียงเหนือ	ชัยภูมิ(บ้านเขว้า) นครราชสีมา(ขามสะแกแสง คง ปากช่อง พระทองคำ เมืองนครราชสีมา โนนไทย) สุรินทร์(ปราสาท)	6
ตะวันออก	จันทบุรี(สอยดาว เขาคิชฌกูฏ เมืองจันทบุรี แหลมสิงห์ โป่งน้ำร้อน) ฉะเชิงเทรา (พนมสารคาม สนามชัยเขต) ชลบุรี(บ่อทอง) นครนายก(บ้านนา ปากพลี เมืองนครนายก) สระแก้ว(วังสมบูรณ์)	14
ใต้	กระบี่(เขาพนม) ชุมพร(ปะทิว) ตรัง(กันตัง นาโยง ปะเหลียน ย่านตาขาว รัชฎา วังวิเศษ สีเกา หาดสำราญ ห้วยยอด เมืองตรัง) นครศรีธรรมราช(บางขัน) สตูล(ควนกาหลง ควนโดน ทุ่งหว้า ท่าแพ มะนัง ละงู เมืองสตูล)	8
รวม	23(73)	43

๑ สถานการณ์ภาวะหมอกควันในพื้นที่ภาคเหนือและจุดความร้อน (Hotspot)

ตารางค่า PM<sub>10</sub> ในพื้นที่ภาคเหนือ (เวลา 09.00 น.) 5 วันที่ผ่านมามีค่าดังนี้

จังหวัด	ชื่อสถานี	ค่า PM <sub>10</sub> <sup>1</sup>					คุณภาพอากาศ
		13 มี.ค.	14 มี.ค.	15 มี.ค.	16 มี.ค.	17 มี.ค.	
<b>ภาคเหนือ (จุด Hotspot พื้นที่ภาคเหนือ จำนวน 16 จุด ณ วันที่ 16 มี.ค. 59 ที่มา กรมอุทยานแห่งชาติ สัตว์ป่า และพันธุ์พืช)</b>							
จ.เชียงราย	ต.เวียง อ.เมือง	117	111	115	119	99	คุณภาพปานกลาง
	ต.เวียงพางคำ อ.แม่สาย	-	143	150	179	175	มีผลกระทบต่อสุขภาพ
จ.เชียงใหม่	ต.ช้างเผือก อ.เมือง	51	49	108	92	92	คุณภาพปานกลาง
	ต.ศรีภูมิ อ.เมือง	107	105	138	100	86	คุณภาพปานกลาง
	ต.สุเทพ อ.เมือง* (Mobile)	74	66	-	-	58	คุณภาพปานกลาง
	ต.ช้างเคือง อ.แม่แจ่ม (Mobile)	87	86	-	-	106	คุณภาพปานกลาง
จ.ลำปาง	ต.พระบาท อ.เมือง	106	89	105	109	107	มีผลกระทบต่อสุขภาพ
	ต.สบป่าด อ.แม่เมาะ	111	88	97	100	108	คุณภาพปานกลาง
	ต.บ้านดง อ.แม่เมาะ	101	127	112	114	134	มีผลกระทบต่อสุขภาพ
	ต.แม่เมาะ อ.แม่เมาะ	89	95	89	101	106	คุณภาพปานกลาง
จ.ลำพูน	ต.ในเมือง อ.เมือง	77	74	92	71	63	คุณภาพปานกลาง
จ.แม่ฮ่องสอน	ต.จองคำ อ.เมือง	132	107	134	110	154	มีผลกระทบต่อสุขภาพ
จ.น่าน	ต.ในเวียง อ.เมือง	94	98	113	112	103	คุณภาพปานกลาง
	ต.ห้วยโก๋น อ.เฉลิมพระเกียรติ	81	83	84	96	93	คุณภาพปานกลาง
จ.แพร่	ต.นาจักร อ.เมือง	83	92	107	112	115	มีผลกระทบต่อสุขภาพ
จ.พะเยา	ต.เวียง อ.เมือง	109	108	139	126	145	มีผลกระทบต่อสุขภาพ
จ.ตาก	ต.ท่าสายลวด อ.แม่สอด (Mobile)	96	100	-	-	89	คุณภาพปานกลาง
<b>ภาคใต้ (จุด Hotspot พื้นที่เกาะบอร์เนียว จำนวน 4 จุด ข้อมูล ณ วันที่ 16 มี.ค. 59 ที่มา เว็บไซต์ศูนย์เชี่ยวชาญด้านอุตุนิยมวิทยาแห่งอาเซียน ประเทศสิงคโปร์)</b>							
จ.สุราษฎร์ธานี	ต.มะขามเตี้ย อ.เมือง	28	28	27	32	39	คุณภาพดี
จ.สงขลา	ต.หาดใหญ่ อ.หาดใหญ่	-	-	-	-	-	-
จ.ยะลา	ต.สะเตง อ.เมือง	34	38	34	30	39	คุณภาพดี
จ.นราธิวาส	ต.บางนาค อ.เมือง	28	33	30	29	33	คุณภาพดี

<sup>1</sup>PM<sub>10</sub> คือ ปริมาณฝุ่นละอองขนาดไม่เกิน 10 ไมครอน มาตรฐานค่าเฉลี่ย 24 ชั่วโมง ต้องไม่เกิน 120 ไมโครกรัมต่อลูกบาศก์เมตร



๑ สถานการณ์ปริมาณน้ำเก็บกักในอ่างเก็บน้ำที่สำคัญ

	ความจุของอ่างที่ รณก. <sup>2</sup> (ล้าน ลบ.ม.)	ปริมาณน้ำในอ่างฯ (%)				ปริมาตรน้ำ ไหลลงอ่างฯ (ล้าน m <sup>3</sup> )	หมายเหตุ
		13 มี.ค.	14 มี.ค.	15 มี.ค.	16 มี.ค.	16 มี.ค.	
<b>ภาคเหนือ</b>						<b>3.31</b>	
- ภูมิพล(ตาก)	13,462	34	34	34	34	0.68	ระดับน้ำต่ำกว่า 40%
- สิริกิตี(อุตรดิตถ์)	9,510	44	44	44	44	2.54	ระดับน้ำต่ำกว่า 50%
- แม่จัน(เชียงใหม่)	265	20	20	20	20	0.00	ระดับน้ำต่ำกว่า 30%
- แม่กวง(เชียงใหม่)	263	11	11	11	11	0.05	ระดับน้ำต่ำกว่า 20%
- กิวลม(ลำปาง)	106	25	25	25	25	0.04	ระดับน้ำต่ำกว่า 30%
- กิวคอง(ลำปาง)	170	13	13	13	13	0.00	ระดับน้ำต่ำกว่า 20%
- แควน้อย(พิษณุโลก)	939	34	34	34	34	0.00	ระดับน้ำต่ำกว่า 40%
<b>ภาคตะวันออกเฉียงเหนือ</b>						<b>0.74</b>	
- ห้วยหลวง(อุดรธานี)	135	17	17	17	17	0.00	ระดับน้ำต่ำกว่า 20%
- น้ำอูน(สกลนคร)	520	30	30	30	29	0.00	ระดับน้ำต่ำกว่า 30%
- น้ำพุง(สกลนคร)	166	36	36	36	36	0.00	ระดับน้ำต่ำกว่า 40%
- จุฬารามย์(ชัยภูมิ)	164	37	37	37	36	0.00	ระดับน้ำต่ำกว่า 40%
- อุบลรัตน์(ขอนแก่น)	2,431	25	25	25	25	0.29	ระดับน้ำต่ำกว่า 30%
- ลำปาว(กาฬสินธุ์)	1,980	28	28	27	27	0.00	ระดับน้ำต่ำกว่า 30%
- ลำตะคอง(นครราชสีมา)	314	32	32	31	31	0.12	ระดับน้ำต่ำกว่า 40%
- ลำพระเพลิง(นครราชสีมา)	110	58	58	56	56	0.04	-
- มูลบ่น(นครราชสีมา)	141	30	30	29	29	0.00	ระดับน้ำต่ำกว่า 30%
- ลำสะเหย(นครราชสีมา)	275	30	30	30	30	0.29	ระดับน้ำต่ำกว่า 40%
- ลำน้ำรอง(บุรีรัมย์)	121	51	51	51	50	0.00	-
- ลำปลายมาศ(นครราชสีมา)	98	52	52	52	65	0.00	-
<b>ภาคกลาง</b>						<b>0.16</b>	
- ป่าสัก(ลพบุรี)	960	37	37	37	37	0.00	ระดับน้ำต่ำกว่า 40%
- ทับเสลา(อุทัยธานี)	160	29	29	29	29	0.00	ระดับน้ำต่ำกว่า 30%
- กระเสียว(สุพรรณบุรี)	240	23	23	23	22	0.00	ระดับน้ำต่ำกว่า 30%
- ศรีนครินทร์(กาญจนบุรี)	17,745	70	70	70	70	0.16	-
- วชิราลงกรณ์(กาญจนบุรี)	8,860	51	51	51	50	0.00	-
<b>ภาคตะวันออก</b>						<b>0.13</b>	
- ชุนด่านฯ(นครนายก)	224	44	44	44	43	0.01	ระดับน้ำต่ำกว่า 50%
- คลองสิียด(ฉะเชิงเทรา)	420	28	28	28	27	0.00	ระดับน้ำต่ำกว่า 30%
- บางพระ(ชลบุรี)	117	28	28	27	27	0.00	ระดับน้ำต่ำกว่า 30%
- หนองปลาไหล(ระยอง)	164	82	82	81	81	0.12	-
- ประแสร์(ระยอง)	248	79	79	78	78	0.00	-
- พระปรัง(สระแก้ว)	97	18	5	18	18	0.00	ระดับน้ำต่ำกว่า 20%
- ดอกกราย(ระยอง)	71	42	0	41	65	0.00	-
- คลองพระพุทธ(จันทบุรี)	70	74	7	73	72	0.00	-
<b>ภาคใต้</b>						<b>3.08</b>	
- แก่งกระเจาน(เพชรบุรี)	710	38	38	38	38	0.53	ระดับน้ำต่ำกว่า 40%
- ปรานบุรี(ประจวบคีรีขันธ์)	347	23	23	23	23	0.04	ระดับน้ำต่ำกว่า 30%
- รัชชประภา(สุราษฎร์ธานี)	5,639	77	77	77	77	1.30	-
- บางกลาง(ยะลา)	1,454	66	66	66	66	1.21	-

รณก. = ระดับน้ำเก็บกัก, ที่มา: กรมชลประทาน

## การพยากรณ์อากาศและสภาพอากาศประจำวัน

### ๑ ลักษณะอากาศทั่วไปและการพยากรณ์อากาศ ประจำวันที่ 17 มีนาคม 2559 (เวลา 06.00 น.)

ลักษณะอากาศทั่วไป	
ความกดอากาศต่ำเนื่องจากความร้อนปกคลุมประเทศไทยตอนบน ลักษณะเช่นนี้ทำให้บริเวณดังกล่าวมีอากาศร้อนโดยทั่วไป กับมีอากาศร้อนจัดหลายพื้นที่ และมีฟ้าหลัวในตอนกลางวัน ส่วนลมตะวันออกเฉียงใต้พัดนำความชื้นจากทะเลจีนใต้และอ่าวไทยเข้าปกคลุมภาคตะวันออกเฉียงเหนือตอนล่าง ภาคกลาง และภาคตะวันออก ทำให้บริเวณดังกล่าวมีฝนเกิดขึ้นได้ในระยะนี้	
การพยากรณ์อากาศรายภาค	
ภาคเหนือ	อากาศร้อนถึงร้อนจัด กับมีฟ้าหลัวในตอนกลางวัน อุณหภูมิต่ำสุด 19-27 องศาเซลเซียส อุณหภูมิสูงสุด 38-40 องศาเซลเซียส ลมตะวันตก ความเร็ว 10-25 กม./ชม.
ภาคกลาง	อากาศร้อนถึงร้อนจัดกับมีฟ้าหลัวในตอนกลางวัน อุณหภูมิต่ำสุด 24-26 องศาเซลเซียส อุณหภูมิสูงสุด 37-41 องศาเซลเซียส ลมใต้ ความเร็ว 10-30 กม./ชม.
ภาค ต.อ.เฉียงเหนือ	อากาศร้อนถึงร้อนจัด กับมีฟ้าหลัวในตอนกลางวัน และมีฝนฟ้าคะนองบางแห่ง ร้อยละ 10 ของพื้นที่ ส่วนมากทางตอนล่างของภาค อุณหภูมิต่ำสุด 22-26 องศาเซลเซียส อุณหภูมิสูงสุด 39-40 องศาเซลเซียส ลมตะวันออกเฉียงใต้ ความเร็ว 10-30 กม./ชม.
ภาคตะวันออก	อากาศร้อนถึงร้อนจัดในตอนกลางวัน และมีฝนฟ้าคะนองบางแห่ง ร้อยละ 10 ของพื้นที่ อุณหภูมิต่ำสุด 25-27 องศาเซลเซียส อุณหภูมิสูงสุด 33-40 องศาเซลเซียส ลมใต้ ความเร็ว 15-30 กม./ชม. ทะเลมีคลื่นสูงประมาณ 1 เมตร
ภาคใต้ฝั่งตะวันออก	มีเมฆบางส่วน กับมีอากาศร้อนในตอนกลางวัน อุณหภูมิต่ำสุด 22-28 องศาเซลเซียส อุณหภูมิสูงสุด 32-36 องศาเซลเซียส ลมตะวันออกเฉียงใต้ ความเร็ว 15-30 กม./ชม. ทะเลมีคลื่นสูงประมาณ 1 เมตร
ภาคใต้ฝั่งตะวันตก	มีเมฆบางส่วน กับมีอากาศร้อนในตอนกลางวัน อุณหภูมิต่ำสุด 22-27 องศาเซลเซียส อุณหภูมิสูงสุด 35-39 องศาเซลเซียส ลมตะวันออกเฉียงใต้ ความเร็ว 10-30 กม./ชม. ทะเลมีคลื่นต่ำกว่า 1 เมตร

ที่มา: กรมอุตุนิยมวิทยา

### ๑ ข้อมูลความชื้นจากการตรวจอากาศชั้นบน (Sounding) ระยะความสูง 5,000 - 10,000 ฟุต

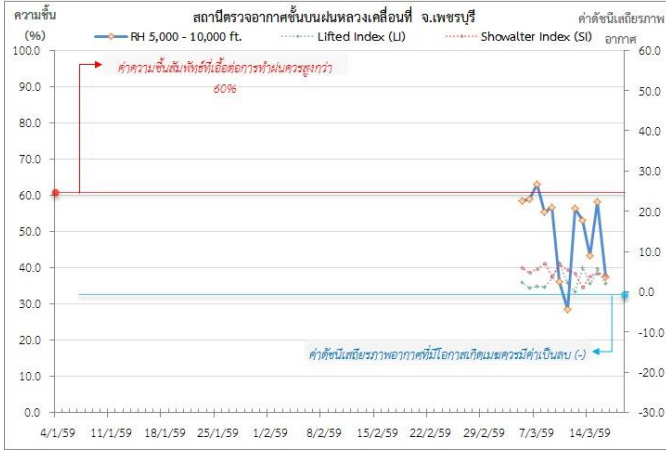
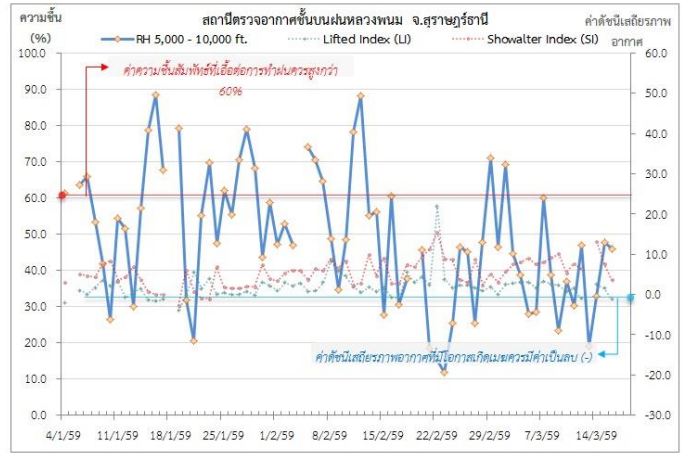
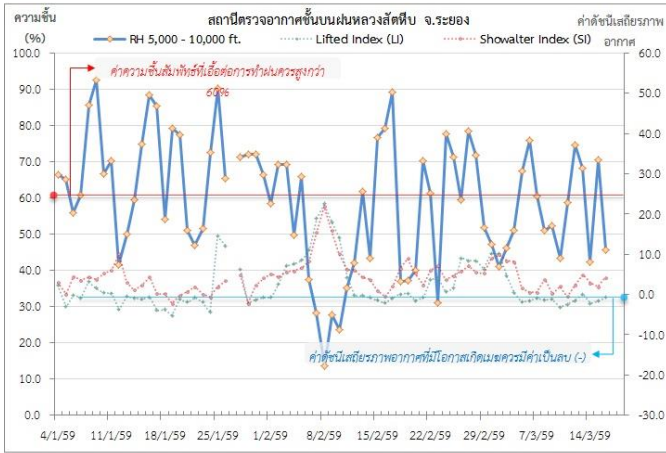
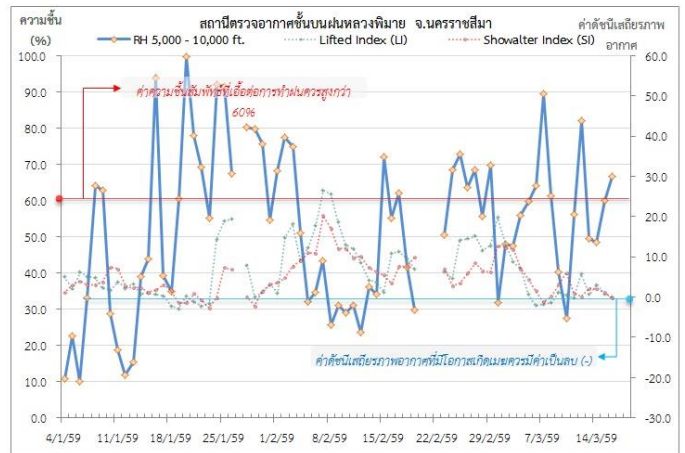
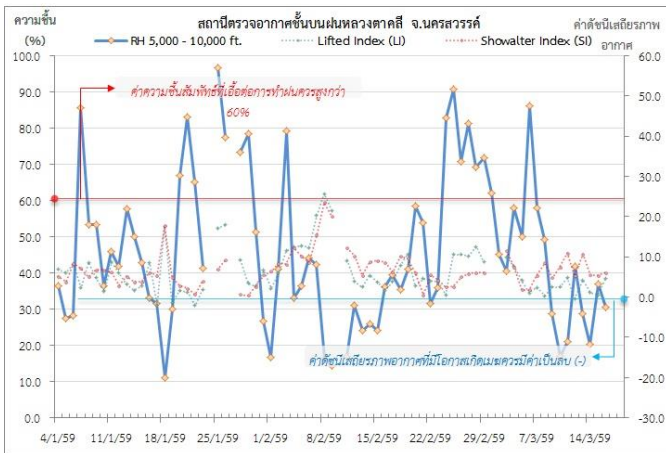
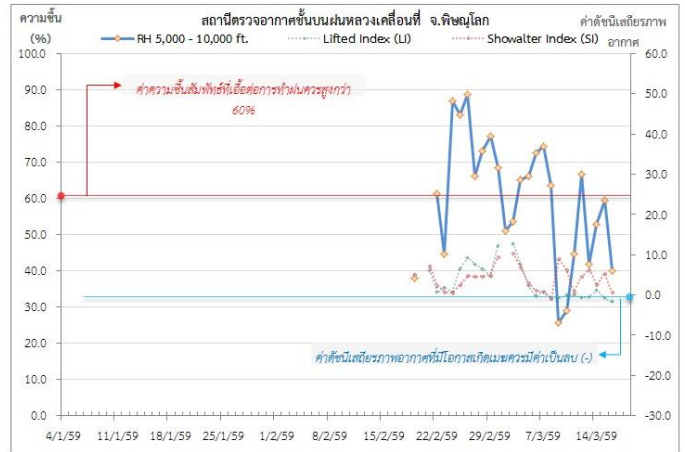
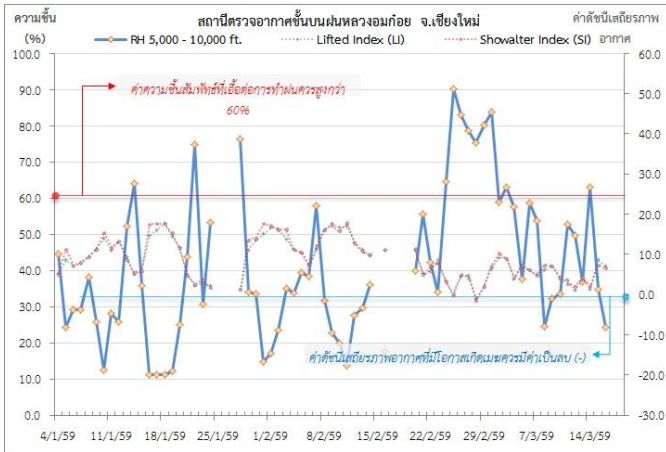
ภาค	สถานีตรวจอากาศ	ความชื้นสัมพัทธ์ (%)					เสถียรภาพ อากาศ
		13 มี.ค.	14 มี.ค.	15 มี.ค.	16 มี.ค.	17 มี.ค.	
ภาคเหนือ	สถานีเรดาร์ฝนหลวงมก๋อย	36.9	63.0	34.8	24.2	43.1	เสถียรภาพ
	สถานีตรวจอากาศเคลื่อนที่พิชญ์โลก	41.8	52.8	59.4	39.9	33.7	เสถียรภาพ
ภาคกลาง	สถานีเรดาร์ฝนหลวงตาดลี	28.6	20.2	37.0	30.6	15.9	เสถียรภาพ
ภาคตะวันออกเฉียงเหนือ	สถานีเรดาร์ฝนหลวงพิมาย	49.5	48.4	60.0	66.6	45.8	เสถียรภาพ
ภาคตะวันออก	สถานีเรดาร์ฝนหลวงสัทธิ์	68.2	42.4	70.6	45.5	69.6	เสถียรภาพ
ภาคใต้	สถานีตรวจอากาศเคลื่อนที่เพชรบุรี	53.0	43.4	58.1	37.3	51.7	เสถียรภาพ
	สถานีเรดาร์ฝนหลวงพนม	19.0	32.7	47.7	46	47.8	เสถียรภาพ

หมายเหตุ : สภาพอากาศมีเสถียรภาพ (Stable) หมายถึง สภาพอากาศที่มีโอกาสน้อยหรือไม่มีโอกาสในการเกิดเมฆในแนวตั้งเพื่อพัฒนาตัวกลายเป็นกลุ่มฝน

สภาพอากาศไม่มีเสถียรภาพ (Unstable) หมายถึง สภาพอากาศที่มีโอกาสเกิดเมฆในแนวตั้งและพัฒนาตัวเป็นกลุ่มฝนได้



๑ กราฟแสดงแนวโน้มความชื้นอากาศชั้นบนและดัชนีเสถียรภาพอากาศ (ระหว่างวันที่ 4 มกราคม - 17 มีนาคม 2559)



- หมายเหตุ**
- ระยะเวลาสูง 5,000-10,000 ฟุต เป็นระดับเพดานบินในการปฏิบัติการฝนหลวง (ระดับฐานเมฆ)
  - ความชื้นสัมพัทธ์ที่เอื้อต่อการปฏิบัติการฝนหลวงควรมีค่าสูงกว่าร้อยละ 60 ขึ้นไป
  - ดัชนีเสถียรภาพชั้นอากาศที่มีโอกาสเกิดเมฆควรมีค่าเป็นลบ (-)
  - LI: Lifted Index คือค่าดัชนีเสถียรภาพชั้นอากาศระดับต่ำ
  - SI: Showalter Index คือค่าดัชนีเสถียรภาพชั้นอากาศระดับกลาง

การปฏิบัติการฝนหลวงประจำวัน

๑ สรุปผลปฏิบัติการฝนหลวง ประจำวันที่ 16 มีนาคม 2559

ภาค/หน่วยฯ	หน่วยปฏิบัติการ (หน่วย)	เครื่องบิน ฝล./ทอ. (ลำ)	จำนวน เที่ยวบิน (เที่ยว)	จำนวน ชั่วโมงบิน (ชั่วโมง)	ปริมาณการใช้สาร ฝนหลวง (ตัน/นัต)	จังหวัดที่มีการรายงานฝนตก (จำนวนจังหวัด/อ่างเก็บน้ำเป้าหมาย)
<b>เหนือ</b>	2	5/-	2	3:10	1.0	-/-
- เชียงใหม่	1	2/-	2	3:10	1.0	ไม่มีฝนตกจากการปฏิบัติการ
- พิษณุโลก	1	3/-	0	0:00	0.0	ไม่ปฏิบัติการฝนหลวง เนื่องจากความชื้นสัมพัทธ์เฉลี่ยที่ระดับ 0-10,000 ฟุต ต่ำกว่า 60% (เฉลี่ยที่ 57%) ส่งผลให้กลุ่มเมฆไม่สามารถพัฒนาตัวในบริเวณพื้นที่เป้าหมาย
<b>กลาง</b>	2	5/-	0	0:00	0.0	-/-
- นครสวรรค์	1	3/-	0	0:00	0.0	ไม่ปฏิบัติการฝนหลวง เนื่องจากมี Inversion ยับยั้งการเกิดและพัฒนาตัวของเมฆ ความชื้นสัมพัทธ์ต่ำกว่า 40% (ตั้งแต่ระดับ 6,000 ฟุตขึ้นไป) ส่งผลให้ไม่มีกลุ่มเมฆพัฒนาตัวในบริเวณพื้นที่เป้าหมาย
- กาญจนบุรี	1	2/-	0	0:00	0.0	ไม่ปฏิบัติการฝนหลวง เนื่องจากมี Inversion ยับยั้งการเกิดและพัฒนาตัวของเมฆ ความชื้นสัมพัทธ์ต่ำกว่า 40% (ตั้งแต่ระดับ 6,000 ฟุตขึ้นไป) ส่งผลให้ไม่มีกลุ่มเมฆพัฒนาตัวในบริเวณพื้นที่เป้าหมาย
<b>ตะวันออกเฉียงเหนือ</b>	2	1/3	0	0:00	0.0	-/-
- นครราชสีมา	1	1/-	0	0:00	0.0	ไม่ปฏิบัติการฝนหลวง เนื่องจากสภาพอากาศไม่เหมาะสม (ความชื้นสัมพัทธ์ตั้งแต่ระดับ 7,000 ฟุตขึ้นไป ต่ำกว่า 60%) กลุ่มเมฆในพื้นที่เป้าหมายไม่พัฒนาตัว
- อุตรธานี	1	-/3	0	0:00	0.0	ไม่ปฏิบัติการฝนหลวง เนื่องจากสภาพอากาศไม่เหมาะสม (ความชื้นสัมพัทธ์ตั้งแต่ระดับ 7,000 ฟุตขึ้นไป ต่ำกว่า 60%) กลุ่มเมฆในพื้นที่เป้าหมายไม่พัฒนาตัว
<b>ตะวันออก</b>	1	3/-	9	9:30	6.3	5/-
- จันทบุรี	1	3/-	9	9:30	6.3	มีฝนตกเล็กน้อย บริเวณพื้นที่ จ.สระแก้ว (คลองหาด) จ.ฉะเชิงเทรา(ท่าตะเกียบ) จ.ชลบุรี (เกาะจันทร์) จ.จันทบุรี(มะขาม) จ.ตราด(เขาสมิง)
<b>ใต้</b>	2	3/1	1	1:10	2.0	1/-
- หัวหิน	1	3/-	0	0:00	0.0	ไม่ปฏิบัติการฝนหลวง เนื่องจากความชื้นสัมพัทธ์เฉลี่ยที่ระดับ 0-10,000 ฟุต ต่ำกว่า 60% (เฉลี่ยที่ 51.6%) ส่งผลให้ไม่มีกลุ่มเมฆพัฒนาตัวในบริเวณพื้นที่เป้าหมาย
- สุราษฎร์ธานี	1	-/1	1	1:10	2.0	มีฝนตกเล็กน้อย บริเวณพื้นที่ จ.พังงา (เมืองพังงา กะปง ท้ายเหมือง)
<b>รวม</b>	9	17/4	12	13:50	9.3	6/-

๑ สรุปผลรวมปฏิบัติการตั้งแต่เริ่มตั้งหน่วยปฏิบัติการฝนหลวง (15 กุมภาพันธ์ - 16 มีนาคม 2559)

ตั้งแต่เริ่มตั้งหน่วยปฏิบัติการฝนหลวง เมื่อวันที่ 15 กุมภาพันธ์ - 16 มีนาคม 2559 มีการขึ้นปฏิบัติการฝนหลวง จำนวน 15 วัน มีวันฝนตกจากการปฏิบัติการฝนหลวงคิดเป็นร้อยละ 56.4 ขึ้นปฏิบัติงานจำนวน 126 เที่ยวบิน (180:10 ชั่วโมงบิน) ปริมาณการใช้สารฝนหลวง 108.7 ตัน 0 นัต จังหวัดที่มีรายงานฝนตกรวม 19 จังหวัด

ภาค - ศูนย์/หน่วย ปฏิบัติการฯ	ขึ้นบิน (วัน)	ฝนตก (วัน)	จำนวน เที่ยวบิน (เที่ยว)	จำนวน ชั่วโมงบิน (ชั่วโมง)	ปริมาณ สารฝน หลวง (ตัน/นัต)	จังหวัดที่มีรายงานฝนตก (ทั้งการสังเกตด้วยสายตา/การตรวจวัดด้วยเรดาร์ และเครื่องวัดน้ำฝนอัตโนมัติ)
<b>เหนือ</b>						<b>1 จังหวัด</b>
- เชียงใหม่ (เปิดหน่วยฯ 1 มี.ค. 59 เป็นต้นไป)	4	-	8	14:50	4.6	-
- พิษณุโลก (เปิดหน่วยฯ 1 มี.ค. 59 เป็นต้นไป)	3	1	6	9:50	6.0	บริเวณที่มีฝนตก ได้แก่ จ.เพชรบูรณ์(ตอนบน) (1 จังหวัด)
<b>กลาง</b>						<b>8 จังหวัด</b>
- นครสวรรค์ (เปิดหน่วยฯ 15 ก.พ. 59 เป็นต้นไป)	2	2	5	6:40	3.5	บริเวณที่มีฝนตก ได้แก่ จ.นครสวรรค์ จ.ลพบุรี จ.สระบุรี และ จ.เพชรบูรณ์(ตอนล่าง) (4 จังหวัด)
- กาญจนบุรี (เปิดหน่วยฯ 15 ก.พ. 59 เป็นต้นไป)	5	3	13	18:00	11.6	บริเวณที่มีฝนตก จ.กาญจนบุรี จ.นครปฐม จ.พระนครศรีอยุธยา และ จ.สุพรรณบุรี (4 จังหวัด)
<b>ตะวันออกเฉียงเหนือ</b>						<b>3 จังหวัด</b>
- นครราชสีมา (เปิดหน่วยฯ 3 มี.ค. 59 เป็นต้นไป)	9	4	13	21:55	25.0	บริเวณที่มีฝนตก จ.ชัยภูมิ จ.นครราชสีมา และ จ.บุรีรัมย์ (3 จังหวัด)
- อุตรธานี (เปิดหน่วยฯ 15 มี.ค. 59 เป็นต้นไป)	-	-	-	-	-	-
<b>ตะวันออก</b>						<b>6 จังหวัด</b>
- จันทบุรี (เปิดหน่วยฯ 1 มี.ค. 59 เป็นต้นไป)	10	9	57	76:10	39.9	บริเวณที่มีฝนตก ได้แก่ จ.จันทบุรี จ.ฉะเชิงเทรา จ.ชลบุรี จ.ระยอง จ.สระแก้ว และ จ.ตราด (6 จังหวัด)
<b>ใต้</b>						<b>2 จังหวัด</b>
- หัวหิน (เปิดหน่วยฯ 1 มี.ค. 59 เป็นต้นไป)	5	4	23	31:35	16.1	บริเวณที่มีฝนตก ได้แก่ จ.เพชรบุรี (1 จังหวัด)
- สุราษฎร์ธานี (เปิดหน่วยฯ 15 มี.ค. 59 เป็นต้นไป)	1	1	1	1:10	2.0	บริเวณที่มีฝนตก ได้แก่ จ.พังงา (1 จังหวัด)

กลุ่มวิชาการปฏิบัติการฝนหลวง กองปฏิบัติการฝนหลวง กรมฝนหลวงและการบินเกษตร